

**АДМИНИСТРАЦИЯ МУНИЦИПАЛЬНОГО ОБРАЗОВАНИЯ  
УСТЬ-ЛАБИНСКИЙ РАЙОН  
ПОСТАНОВЛЕНИЕ**

от 26.09.2024

№ 1108

город Усть-Лабинск

**Об установлении публичного сервитута для использования  
земельного участка, расположенного на территории  
муниципального образования Усть-Лабинский район в интересах  
общества с ограниченной ответственностью  
«РТ-Инвест Транспортные Системы»**

Руководствуясь статьей 23, главой V.7 Земельного кодекса Российской Федерации, статьей 3.6 Федерального закона от 25 октября 2001 г. № 137-ФЗ «О введении в действие Земельного кодекса Российской Федерации», Федеральным законом от 13 июля 2015 г. № 218-ФЗ «О государственной регистрации недвижимости», Уставом муниципального образования Усть-Лабинский район, рассмотрев ходатайство общества с ограниченной ответственностью «РТ-Инвест Транспортные Системы» от 30 августа 2024 г. об установлении публичного сервитута в целях подключения (технологического присоединения) к сетям электроснабжения объекта: «Рамная конструкция № 268 (3-полосная), **п о с т а н о в л я ю:**

1. Установить публичный сервитут в отношении части земельного участка площадью 10 кв.м с кадастровым номером 23:35:0000000:822 в целях подключения (технологического присоединения) к сетям электроснабжения объекта: «Рамная конструкция № 268 (3-х полосная).

2. Срок установления публичного сервитута, необходимого для размещения линейного объекта, составляет 10 лет со дня внесения сведений о публичном сервитуте в Единый государственный реестр недвижимости.

3. Срок, в течение которого использование земельного участка (его части) и (или) расположенного на нем объекта недвижимости в соответствии с их разрешенным использованием будет невозможно или существенно затруднено в связи с осуществлением деятельности, для обеспечения которой устанавливается публичный сервитут (при возникновении таких обстоятельств) – не установлен.

4. Порядок установления зон с особыми условиями использования территорий и содержание ограничений прав на земельные участки в границах таких зон для размещения объектов электросетевого хозяйства установлен постановлением Правительства Российской Федерации от 24 февраля 2009 г. № 160 «О порядке установления охранных зон объектов электросетевого хозяйства и особых условий использования земельных участков, расположенных в границах таких зон».

5. Утвердить границы публичного сервитута согласно приложению к настоящему постановлению.

6. Определить обладателем публичного сервитута общество с ограниченной ответственностью «РТ-Инвест Транспортные системы», ИНН 7704869777, ОГРН 1147746841340, сокращенное наименование: ООО «РТИТС», почтовый адрес: 248030, г. Калуга, ул. Труда, д. 27, офис МБKR.

7. Обществу с ограниченной ответственностью «РТ-Инвест Транспортные Системы» в установленном законом порядке:

1) заключить соглашения об осуществлении публичного сервитута с правообладателями земельного участка, указанного в пункте 1 настоящего постановления;

2) после прекращения действия публичного сервитута привести земельный участок, указанный в пункте 1 настоящего постановления, в состояние, пригодное для его использования в соответствии с видом разрешенного использования, в сроки, предусмотренные пунктом 8 статьи 39.50 Земельного кодекса Российской Федерации.

8. Установить свободный график проведения работ при осуществлении деятельности, для обеспечения которой устанавливается публичный сервитут, с учетом требований законодательства Российской Федерации.

9. Управлению по вопросам земельных отношений и учёта муниципальной собственности администрации муниципального образования Усть-Лабинский район (Злобина Ю.Д.) обеспечить:

1) направление обладателю публичного сервитута копию настоящего постановления об установлении публичного сервитута, сведений о лицах, являющихся правообладателями земельных участков, по которым проходят границы публичного сервитута;

2) направление настоящего постановления в Федеральную службу государственной регистрации, кадастра и картографии в течение пяти рабочих дней со дня его принятия.

10. Отделу по СМИ управления по правовым вопросам администрации муниципального образования Усть-Лабинский район (Титова А.А.) обеспечить размещение настоящего постановления на официальном сайте органов местного самоуправления муниципального образования Усть-Лабинский район в информационно-телекоммуникационной сети «Интернет» [www.adminustlabinsk.ru](http://www.adminustlabinsk.ru) в течение пяти рабочих дней со дня принятия решения об установлении публичного сервитута.

11. Контроль за выполнением настоящего постановления возложить на заместителя главы муниципального образования Усть-Лабинский район Абрамова А.М.

12. Постановление вступает в силу со дня его подписания.

Глава муниципального образования  
Усть-Лабинский район



С.А. Гайнюченко

Приложение  
к постановлению администрации  
муниципального образования  
Усть-Лабинский район  
от 26.09.2024 № 1108

<b>ГРАФИЧЕСКОЕ ОПИСАНИЕ</b> <b>местоположения границ населенных пунктов, территориальных зон, особо охраняемых природных территорий, зон с особыми условиями использования территории</b> <b>Публичный сервитут объекта «Внешнее электроснабжение рамной конструкции №268 (3-х полосная)»</b>		
(наименование объекта, местоположение границ которого описано (далее - объект))		
<b>Раздел 1</b>		
<b>Сведения об объекте</b>		
№ п/п	Характеристики объекта	Описание характеристик
1	2	3
1.	Местоположение объекта	Краснодарский край, район УстьЛабинский, с.п Кирпильское
2.	Площадь объекта +/- величина погрешности определения площади (Р +/- Дельта Р)	10 +/- 4 м <sup>2</sup>
3.	Иные характеристики объекта	Публичный сервитут устанавливается в целях подключения (технологического присоединения) к сетям электроснабжения объекта: «Рамная конструкция №268 (3-х полосная)» в соответствии с п.1 ст. 39.37 Земельного кодекса РФ, на срок 10 (десять) лет. Правообладатель публичного сервитута: Общество с Ограниченной Ответственностью «РТ-ИНВЕСТ ТРАНСПОРТНЫЕ СИСТЕМЫ», ИНН: 7704869777, ОГРН 1147746841340, адрес: 127015, город Москва, ул. Вятская, д.27, стр.16, этаж 2, пом. I, ком. 16, электронная почта: info@rtits.ru, телефон: +7 (495) 58709-07

## Раздел 2

### Сведения о местоположении границ объекта

1. Система координат МСК-23, зона 2

2. Сведения о характерных точках границ объекта

Обозначение характерных точек границ	Координаты, м		Метод определения координат характерной точки	Средняя квадратическая погрешность положения характерной точки (Mt), м	Описание обозначения точки на местности (при наличии)
	X	Y			
1	2	3	4	5	6
1	515072.72	2199209.29	Аналитический метод	0.10	Закрепление отсутствует
2	515080.54	2199210.84	Аналитический метод	0.10	Закрепление отсутствует
3	515073.11	2199211.95	Аналитический метод	0.10	Закрепление отсутствует
1	515072.72	2199209.29	Аналитический метод	0.10	Закрепление отсутствует

3. Сведения о характерных точках части (частей) границы объекта

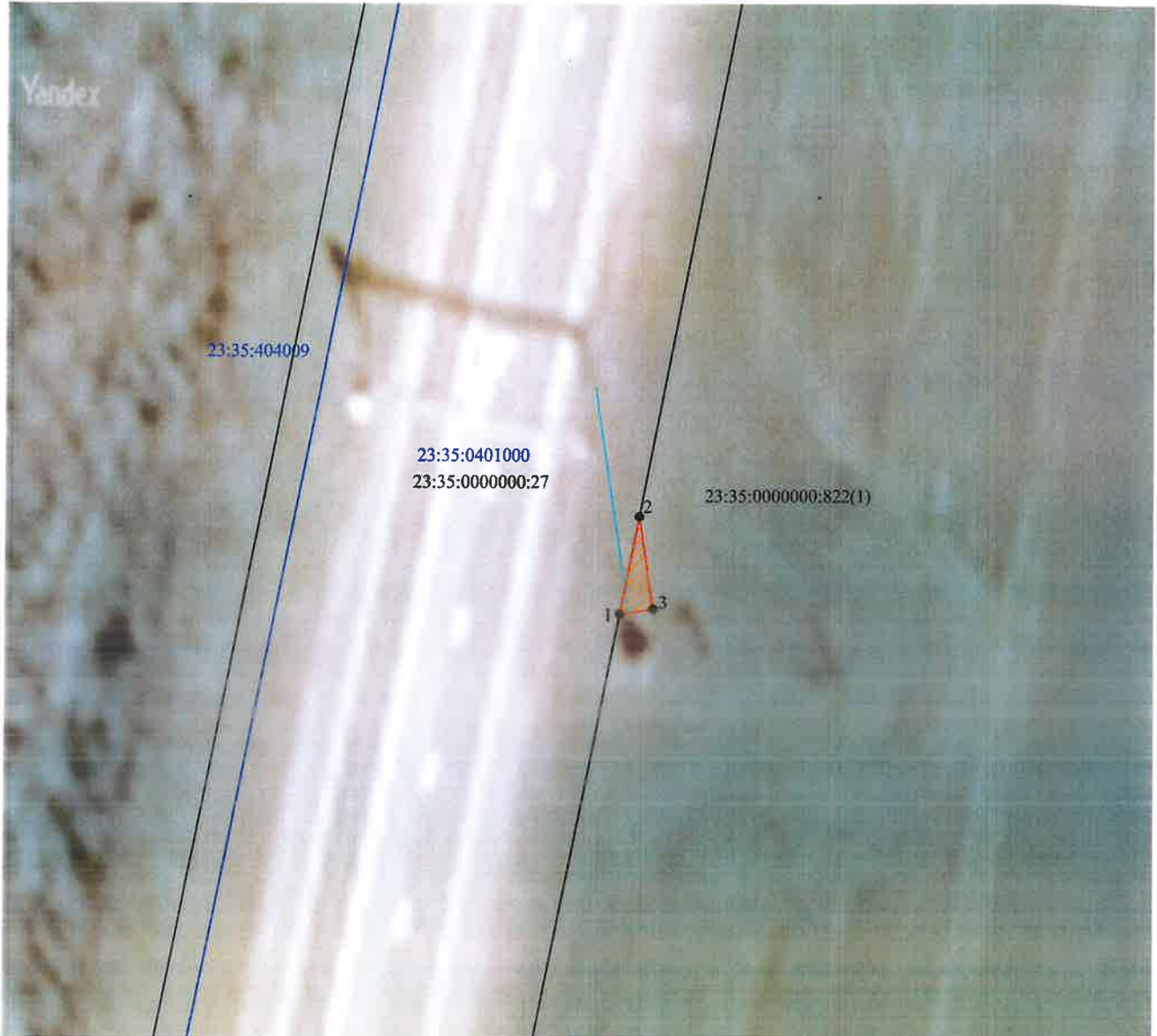
Обозначение характерных точек части границы	Координаты, м		Метод определения координат характерной точки	Средняя квадратическая погрешность положения характерной точки (Mt), м	Описание обозначения точки на местности (при наличии)
	X	Y			
1	2	3	4	5	6
-	-	-	-	-	-



## Схема расположения границ публичного сервитута






Устанавливаемого в отношении части земельного участка с кадастровым номером 23:35:000000:822 общей площадью 10 кв.м

С  
↑  
Ю



Масштаб 1:500

Условные обозначения:

	- граница публичного сервитута
	- граница объекта электросетевого хозяйства (ВЛ)
	- характерная точка границы, сведения о которой позволяют однозначно определить ее местоположение на местности
	- граница земельного участка, установленная в соответствии с федеральным законодательством, включенная в ЕГРН
23:35:000000:27	- кадастровый номер земельного участка
23:35:0401000	- надпись номера кадастрового квартала
	- граница кадастрового квартала, установленная в соответствии с федеральным законодательством, включенная в ЕГРН